

江苏镇江谏壁北宋墓出土的瓷器

肖 梦 龙

1978年2月,镇江谏壁砖瓦厂工人在黑山湾工地取土时,发现了一座古墓。经镇江市博物馆派人前去清理,确知这是一座北宋时期的竖穴土坑墓,长2.8、宽1.22、墓底距地表深4.2米,方向120°。出土影青瓷器九件、酱褐釉陶罐一件,另外还有铜镜、铜钱和一些银饰件等遗物。现将这批瓷器简介如下:

1. 影青带温碗注子一套

注子直口球腹浅圈足,腹面印莲瓣纹,使注体犹如一朵含苞待放的莲花,美观雅致。直流微曲,双带式柄,套盖,盖钮作蘑菇形,盖壁上有二小孔用以穿绳系盖。温碗口沿微折,深腹高圈足,腹面亦印莲瓣纹,与注子协调一致。注、碗通体施影青釉,釉色明亮,温润青翠,胎骨细白坚致。值得注意的是,在温碗的内底尚留有烧结的五颗支垫,与注子底部的五个垫烧痕恰恰相衬,可知装匣烧制时,注子即放在温碗里成套烧成的,温碗为渣饼垫烧。注子口径4、腹径13.5、底径8.5、通高20.5厘米,温碗口径18、底径10.2、高13.6厘米(图一,3)。

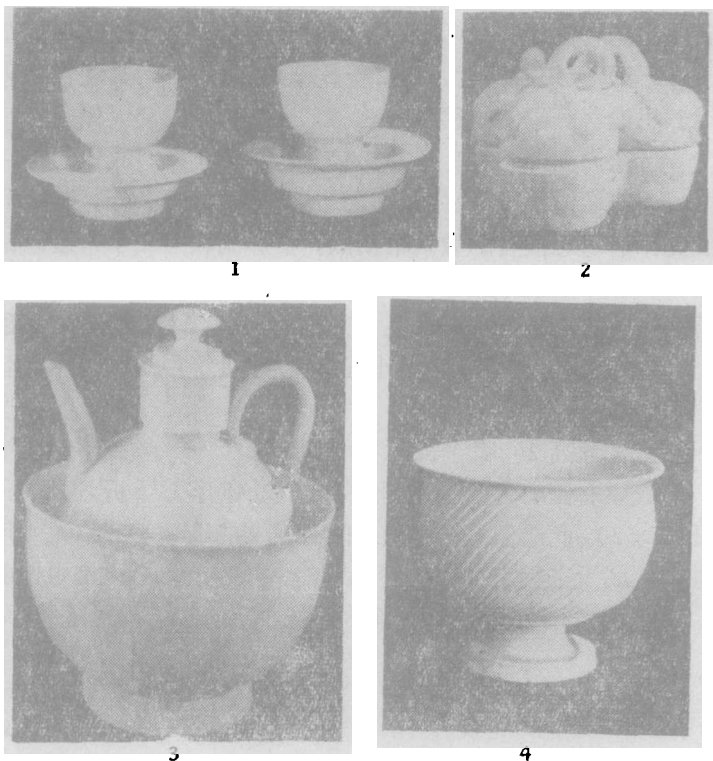
2. 影青带托酒杯二套

酒杯直口深腹圈足,满施淡青色釉,隐现冰裂纹,胎白质坚体薄。托子一件,为圈足板平沿,釉色青碧莹润,呈浅湖色,胎质细腻洁白,是影青瓷中的上品;另一件托,圈足卷沿微

上翘,釉色米黄,微泛青,开细片纹。杯、托皆为渣饼垫烧,底部呈黑褐色,这是景德镇湘湖和湖田窑产品的特点。杯口径7.5、底径4、高5.8厘米,托面径12、底径6.3、高3.6厘米(图一,1)。

3. 影青高足杯一件

口沿外翻,深圆腹,柱式饼形足,腹部和足柱深刻螺旋纹,刀法犀利流畅,旋纹美观自如,满施影青釉,杯内半釉,杯底有一凹洞,釉色青翠明亮,胎骨细腻坚致,器壁较薄。口径13.9、足径7.3、高11.8厘米(图一,4)。



图一 北宋墓影青瓷器

1. 带托酒杯 2. 三联小瓜盒 3. 带温碗注子 4. 高足杯

4. 影青碗一件

口沿翻折成双层,斜圆腹,浅圈足,碗内底划一圈凹弦纹,碗外施釉不到底,釉色青,微泛灰,胎白质坚。口径 16.7、底径 6.7、高 6.7 厘米。

5. 影青三联小瓜盒一件

三联盒作三只小瓜相联形,子母口,钮把曲悬,三瓜同结一带,每只瓜上搭垂四叶,叶上刻叶脉纹,制作精细,通体施影青釉,釉色光润明亮,微泛米黄,胎骨细薄。每只瓜径 3.6、通高 5.5 厘米(图一,2)。

6. 酱褐釉陶罐一件

圆唇斜领四系椭圆腹,四系出土时原均被敲破,口部及腹上施酱褐色釉。口径 8.3、腹径 17、高 21.2 厘米。

铜镜一面,棱边素面细钮,质量较好,径 9 厘米。出土铜钱 38 枚,计有开元通宝、唐国通宝、太平通宝、淳化元宝、至道元宝、咸平元宝、景德元宝、祥符元宝,其中还有一枚五铢钱,为以往宋墓中所少见。出土铜钱除前朝旧钱外,皆为宋初太宗和真宗时的年号钱,最晚的是祥符元宝。宋代自太宗开始,差不多每换一个年号都铸新钱,该墓不见“大中祥符”以后年号钱,由此判断,该墓应是北宋早期真宗大中祥符年间(1008—1016 年)或其后不远时候的墓葬。

通过该墓的清理,使我们又获得了一批精致的北宋影青瓷器,其中带温碗注子在出土宋瓷中尚不多见,据报导 1963 年安徽宿松县北宋元祐二年(1087 年)墓曾出土一套^①,1976 年江苏句容县陈武公社北宋景祐年间(1034—1038 年)墓出土一套^②,此墓出土的为第三套,三个墓以这座墓的时间最早,同时根据以上三套注碗的胎质釉色及装饰等方面来看,也非为一个窑口的产品。另外,该墓出土的螺旋纹高足杯,形制别致,纹饰新颖,亦为以往所少有,特别是一件三联小瓜盒,造型美观,制作工巧,形象逼真,是一件精湛的瓷塑工艺品。总之,这批瓷器,其特点是器型规

整,花纹装饰极为简洁朴素,器壁较薄,胎质细白坚致,釉色明澈莹润,好的呈浅湖色,光泽青翠,有的则米黄隐青,这与文献记载的景德镇湘湖窑“土塌埴,其体亦薄,有米色粉青二色”是相符合的^③,特别是有些器物底部有明显的湘湖和湖田窑渣饼垫烧的黑褐色特征,因此这批瓷器应为景德镇产品。

该墓出土的影青瓷器,是我国目前所发现的北宋影青瓷中比较早的产品。影青瓷器是江西景德镇制瓷工人在北宋创烧的一个新品种,曾与“真定红瓷、龙泉青秘相竞”^④,是我国瓷器发展史上的一个优秀作品。从不断出土的文物资料证实,影青创始于北宋初期是完全可以肯定的。这一新瓷种问世之后,由于它具有“土白壤而埴,质薄腻,色滋润”等优点^⑤,有“饶玉之称”。宋真宗景德年间(1004—1007 年)改昌南为景德镇设置官窑,遣官制瓷贡京师,真宗命进御瓷“器底书‘景德年制’四字,其器尤光致茂美,当时则效,著行海内,于是天下咸称景德镇瓷器”^⑥,可见其烧造技术的高超。虽然底书“景德”年款的进贡影青瓷器至今尚未发现过,但是当时景德镇进贡瓷器皆为民窑烧制^⑦,在派遣官吏的监视下,由各民窑产品中百中选一,好的进御,拣退的出卖,销售各地。据该墓为真宗大中祥符年间或稍晚一些时候的墓葬,那么所出土的这批瓷器的烧造年代应在此之前的“景德”前后,正是“天下咸称景德镇瓷器”时的作品,这就为研究我国北宋早期景德镇影青瓷器所已达到的高度烧造技术水平,提供了宝贵的实物资料。

注 释

- ① 《从几件出土文物漫谈宋元影青瓷器》,《文物》1973 年 5 期。
- ② 《镇江、句容出土的几件五代、北宋瓷器》,《文物》1977 年 10 期。
- ③⑤⑥ 蓝浦《陶录》
- ④ 元蒋祁:《景德镇陶记略》。
- ⑦ 江西省轻工业厅陶瓷研究所编:《景德镇陶瓷史稿》,54 页。